

Examen HAVO

2013

tijdvak 1  
vrijdag 24 mei  
9.00 - 12.00 uur

**aardrijkskunde**

Gebruik De Grote Bosatlas, 53e druk.

Dit examen bestaat uit 36 vragen.

Voor dit examen zijn maximaal 68 punten te behalen.

Voor elk vraagnummer staat hoeveel punten met een goed antwoord behaald kunnen worden.

Als bij een vraag een verklaring, uitleg of berekening gevraagd wordt, worden aan het antwoord meestal geen punten toegekend als deze verklaring, uitleg of berekening ontbreekt.

Geef niet meer antwoorden (redenen, voorbeelden e.d.) dan er worden gevraagd.

Als er bijvoorbeeld twee redenen worden gevraagd en je geeft meer dan twee redenen, dan worden alleen de eerste twee in de beoordeling meegeteld.

*Bij elke vraag kun je, indien gewenst, De Grote Bosatlas, 53e druk gebruiken.*

## Wereld

---

### Opgave 1 – Globalisering en Turkije

---

*Bestudeer de bronnen 1 en 2 uit het bronnenboekje die bij deze opgave horen.*

Overleg tussen het hoofdkantoor van Agis in Nederland en het ‘callcenter’ in Turkije is makkelijker geworden omdat de vliegtijd tussen Istanbul en Amsterdam is afgenomen tot ongeveer drie uur.

- 1p 1 Met welk begrip wordt de afname van de relatieve afstand tussen plaatsen in de loop van de tijd aangeduid?

*Gebruik bron 1.*

Westerse bedrijven vestigen hun ‘callcenters’ steeds vaker in andere landen. Naast de lage arbeidslonen spelen hierbij ook andere factoren een rol.

- 2p 2 Maak duidelijk waarom Engelse en Amerikaanse bedrijven hun ‘callcenters’ vaak vestigen in India en waarom Nederlandse bedrijven hun ‘callcenters’ juist vaak in Turkije vestigen.

Sinds ongeveer 1990 verschuift Turkije in het wereldsysteem van periferie richting centrum.

- 3p 3 Geef aan hoe deze verschuiving blijkt uit de volgende kenmerken van Turkije:
- de verdeling van de beroepsbevolking (over de sectoren van de economie);
  - het analfabetisme;
  - de natuurlijke bevolkingsgroei.

*Gebruik de atlas.*

Op kaartblad 123 staan negen thematische kaarten van Turkije. Een aantal van deze kaarten laat zien dat er binnen Turkije een centrum-periferie tegenstelling bestaat.

- 4p 4 Welk deel van Turkije kun je tot de periferie rekenen? Noteer drie kaarten van kaartblad 123 waaruit blijkt dat dit deel van Turkije tot de periferie behoort. Licht per kaart toe waarom dit deel van Turkije tot de periferie gerekend moet worden.

## Opgave 1 – Globalisering en Turkije

---

### bron 1

#### **'Callcenters' in het buitenland**

Het is een bekend fenomeen: Telefonisten die vanuit India consumenten te woord staan in landen als de Verenigde Staten en het Verenigd Koninkrijk. Zij werken in opdracht van verzekeringsmaatschappijen of energiebedrijven in 'callcenters' die vanuit de Verenigde Staten of het Verenigd Koninkrijk verplaatst zijn naar India. Inmiddels zijn er ook Nederlandse 'callcenters' opgestart in onder andere Turkije. Een voorbeeld van een Nederlands bedrijf met 'callcenters' in Turkije (Istanbul) is zorgverzekeraar Agis. Istanbul is per vliegtuig slechts ongeveer drie uur verwijderd van Amsterdam. Deze geringe relatieve afstand maakt regelmatig overleg tussen het hoofdkantoor in Nederland en de 'callcenters' in Istanbul mogelijk.

*vrij naar: <http://www.transcity.com/2006/06/29>*

### bron 2

#### **Nederlandse bedrijven naar Turkije**

Steeds meer Nederlandse bedrijven verplaatsen delen van hun bedrijf naar andere landen en kiezen daarbij steeds vaker voor Turkije. De top 5 van de universiteiten in Turkije is inmiddels bijna op hetzelfde niveau als de universiteiten in West-Europa. De beroepsbevolking in Turkije is steeds hoger opgeleid.

*vrij naar: NOS journaal, 24 november 2008*

## Opgave 2 – Globalisering: Lee Cooper jeans

---

*Bestudeer de bronnen 1 en 2 uit het bronnenboekje die bij deze opgave horen.*

*Gebruik bron 1.*

De in de bron weergegeven financiële hoofdsteden zijn gelegen in verschillende delen van de wereld.

- 1p **5** Hoe worden deze drie gebieden en hun onderlinge relaties samen genoemd?

*Gebruik bron 1.*

- 1p **6** Zijn beurshandelaren die 's ochtends in Londen met hun werk beginnen het meest geïnteresseerd in de slotkoers van de beurs van New York of die van Tokyo?  
Licht je keuze toe.

*Gebruik bron 2a en 2b.*

In Tunesië is een jeansfabriek gevestigd.

- 1p **7** Geef de reden waarom de jeansfabriek in Tunesië en niet in de Verenigde Staten is gevestigd.

*Gebruik de bronnen 2a en 2b.*

“Australië heeft een andere rol in de productieketen van Lee Cooper jeans dan je gezien de positie van dat land in het wereldsysteem zou verwachten.”

- 1p **8** Licht deze uitspraak toe.

*Gebruik de bronnen 2a en 2b.*

- 2p **9** Geef aan
- hoe uit het voorbeeld van Lee Cooper jeans blijkt dat er sprake is van vergaande globalisering;
  - hoe uit het voorbeeld van Lee Cooper jeans blijkt dat er sprake is van homogenisering (het gelijkvormig of eenvormig worden) van de internationale consumentenmarkt.

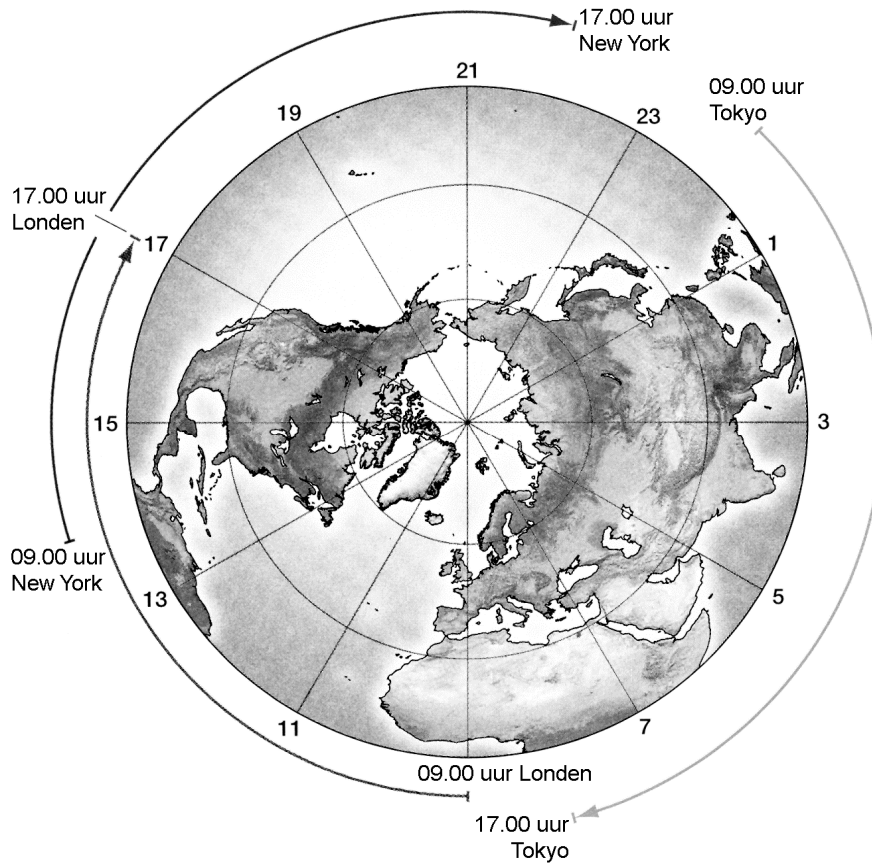
Lee Cooper jeans heeft ook een internetwinkel (*online-shop*).

- 2p **10** Beredeneer hoe deze internetwinkel van invloed is op het verzorgingsgebied van Lee Cooper jeans.

## Opgave 2 – Globalisering: Lee Cooper jeans

bron 1

Openingstijden van de beurzen in de drie financiële hoofdsteden van de wereld



vrij naar: Knox, P.L. en S.A. Marston, *Human Geography, Places and Regions in Global Context*, New York, 2010

## bron 2a

### Waar komt een Lee Coopers jeans vandaan?



#### Legenda:

- 1 Namibië - Koper voor nagels en knopen
- 2 Tunesië - Jeansfabriek
- 3 Benin - Katoenproductie voor denim
- 4 Turkije - Puimsteen voor stone-washing
- 5 Italië - Denim
- 6 Ipswich, Kiev (b), Kuala Lumpur (c), Dubai (d) - Verkochte Jeans
- 7 Japan - Draad voor ritssluiting en polyester fiber voor garenproductie
- 8 Pakistan - Katoenproductie voor broekzakken
- 9 Frankrijk - Polyestertape voor ritssluitingen
- 10 Noord-Ierland, V.K. - Garens
- 11 Duitsland - Synthetische indigo
- 12 Spanje - Geverfde garens
- 13 Australië - Zink voor nagels en knopen

0 1250 2500 km

*vrij naar: Knox, P.L. en S.A. Marston, Human Geography, Places and Regions in Global Context, New York, 2010*

## bron 2b

### Samenstelling van een Lee Cooper jeans



vrij naar: <http://www.leecooper.com/stockists>

### Opgave 3 – Vesuvius

---

*Bestudeer de bronnen 1 en 2 uit het bronnenboekje die bij deze opgave horen.*

Het explosieve karakter van de Vesuvius heeft veel te maken met de taaie lava die deze vulkaan produceert.

- 2p 11 Leg uit hoe de taaie lava een explosieve uitbarsting veroorzaakt. Je uitleg moet een oorzaak-gevolg relatie bevatten.

Er zijn veel vulkanen die explosievere erupties hebben dan de Vesuvius. Toch wordt de Vesuvius tot een van de gevaarlijkste vulkanen van de wereld gerekend.

- 1p 12 Waarom leveren erupties van de Vesuvius zo veel gevaar op?

*Gebruik atlaskaart 126A.*

- 3p 13 Geef van de vulkaan Vesuvius aan
- welke platen betrokken zijn bij het ontstaan van deze vulkaan;
  - welk type plaatbeweging daarbij voorkomt;
  - om welke vulkaanvorm het gaat.

*Gebruik de bronnen 1 en 2.*

- 2p 14 Beschrijf hoe de Vesuvius is ontstaan uit de Monte Somma.

De Vesuvius is in de negentiende en twintigste eeuw regelmatig actief geweest, voor het laatst in 1944. De erupties werden afgewisseld door rustige periodes.

- 2p 15 Leg uit waarom vulkanische erupties van de Vesuvius vrijwel altijd gevolgd worden door rustige periodes. Je uitleg moet een oorzaak-gevolg relatie bevatten.

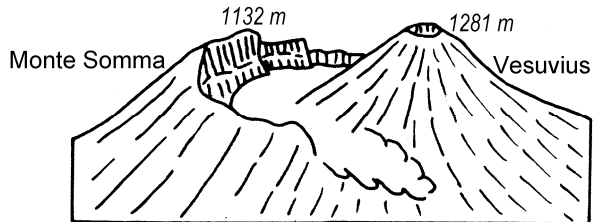


## Opgave 3 – Vesuvius

### bron 1

#### De Vesuvius

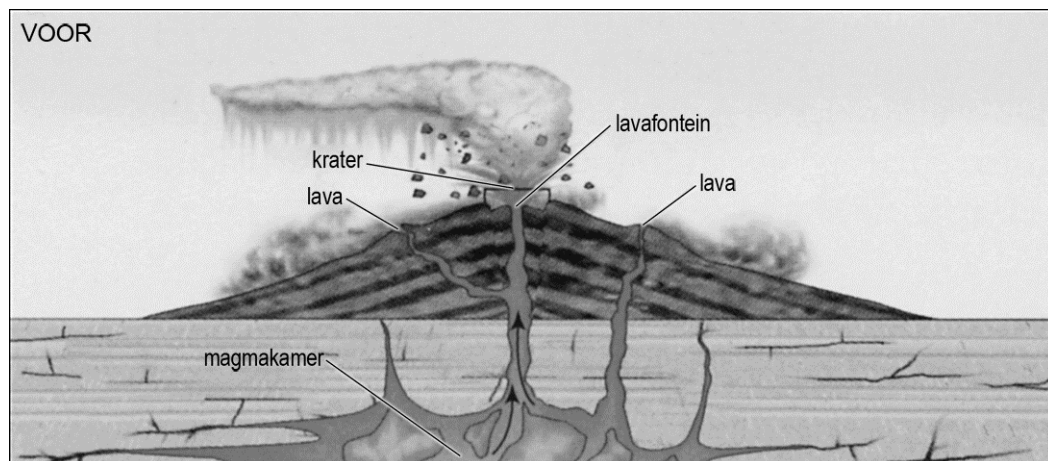
De Vesuvius is ontstaan in de caldera van een andere vulkaan, de Monte Somma.



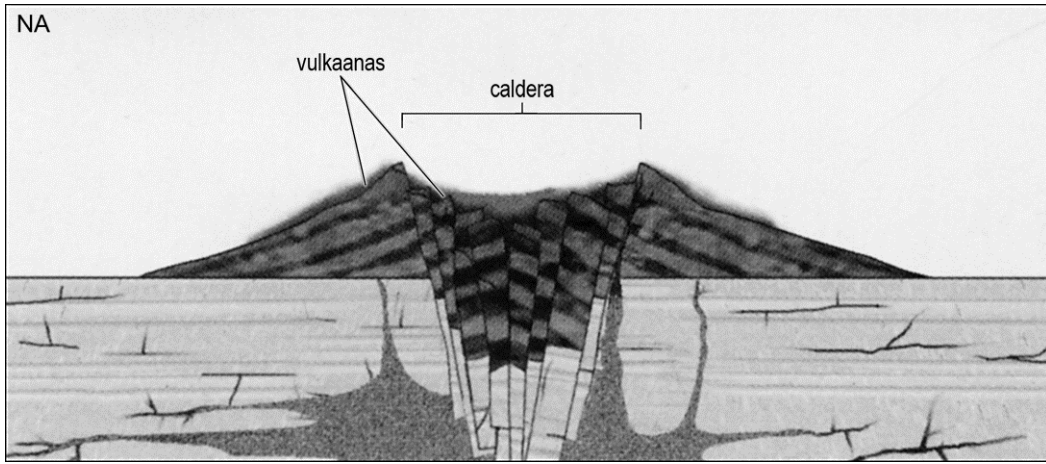
bron: Scarth, A., *Vesuvius a biography*, Princeton University Press, 2009

### bron 2

#### Het ontstaan van een caldera



De situatie na het ontstaan van een caldera is te zien op de volgende pagina.



vrij naar: Marshak, S., *Earth: portrait of a planet*, 3ed.  
W.W. Norton & Company, 2008

## Opgave 4 – Landschappen

---

*Bestudeer de bronnen 1 en 2 uit het bronnenboekje die bij deze opgave horen.*

*Gebruik de bronnen 1 en bron 2 en atlaskaart 198.*

De foto's van bron 2 zijn genomen op vier van de zes plaatsen die zijn afgebeeld in bron 1.

- 3p **16** Schrijf de letters a tot en met d uit bron 2 op je antwoordblad en zet achter elke letter waar de betreffende foto is genomen.  
Kies uit de cijfers 1 tot en met 6.

*Gebruik bron 2.*

- 1p **17** Welk kenmerk van het klimaat bepaalt het verschil tussen het landschap van foto a en het landschap van foto d?

*Gebruik bron 2.*

- 2p **18** Leg met behulp van een kenmerk van het klimaat uit hoe het verschil tussen het landschap van foto b en het landschap van foto c ontstaat.  
Je uitleg moet een oorzaak-gevolg relatie bevatten.

*Gebruik de atlas.*

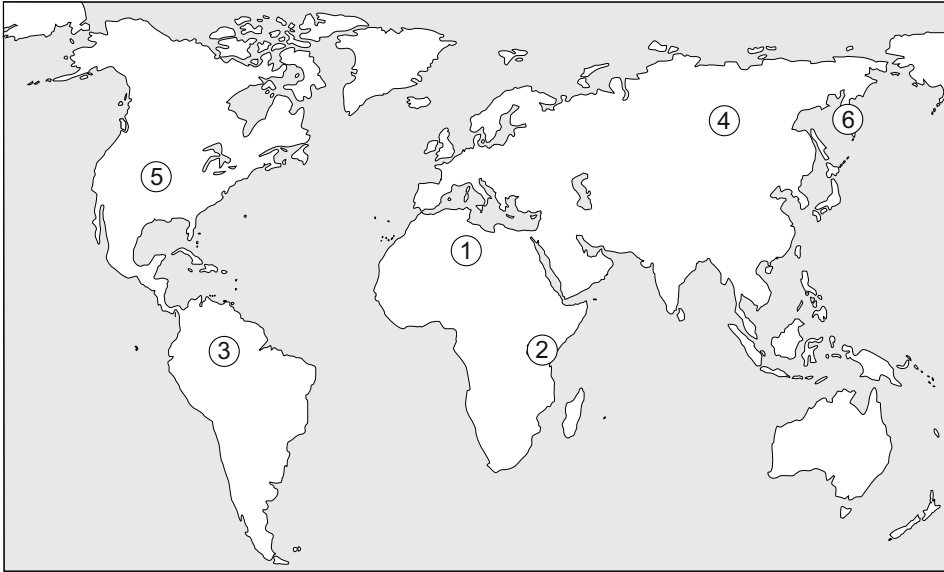
In Siberië, tussen Jekaterinburg en de Noordelijke IJszee, bevinden zich de taiga en de toendra.

- 2p **19** Beredeneer in welke richting de taiga zal verschuiven als gevolg van de verwachte klimaatverandering zoals gegeven op atlaskaart 217B?

## Opgave 4 – Landschappen

---

bron 1



vrij naar: <http://kantan-net.main.jp/worldmap>



**bron 2**

**Landschappen**  
**foto a**



*vrij naar: <http://upload.wikimedia.org/wikipedia/commons/6/62>*

**foto b**



*vrij naar: <http://lamaisondalzaz.files.wordpress.com/2009/08>*



**foto c**



*vrij naar: <http://www.bio.miami.edu/dana/pix>*

**foto d**



*vrij naar: <http://tanzafacts.0000.dk/wordpress/wp-content/gallery>*

### Opgave 5 – Neerslagverdeling op Sulawesi

---

Op Sulawesi valt veel neerslag.

- 2p **20** Geef twee oorzaken voor de overvloedige neerslag op Sulawesi.

*Gebruik atlaskaart 150A.*

In de periode mei tot en met september overheerst in het zuiden van Sulawesi een andere windrichting dan in het noorden.

- 3p **21** Beschrijf hoe dit verschil in windrichting in die periode ontstaat.

*Gebruik atlaskaart 150A en kaartblad 146-147.*

In de plaats Makassar, in het zuiden van Sulawesi, valt in januari veel neerslag.

- 2p **22** Welke combinatie van twee factoren zorgt in januari voor veel neerslag in Makassar?

## Opgave 6 – De beroepsbevolking van Indonesië

---

*Bestudeer bron 1 uit het bronnenboekje die bij deze opgave hoort.*

*Gebruik bron 1.*

- 1p **23** Neem de letters A, B en C over op je antwoordblad.  
Schrijf achter elke letter de naam van de juiste beroepssector.

*Gebruik bron 1.*

- 1p **24** Kun je op basis van bron 1 concluderen dat het aantal werkenden in sector C is afgenomen?  
Onderbouw je antwoord.

*Gebruik de kaartbladen 148 tot en met 151.*

- 3p **25** Op welk van de vijf grote Indonesische eilanden is het aandeel werkenden in de informele sector het grootst?  
Geef met behulp van de kaartbladen 148 tot en met 151 twee argumenten voor je keuze.

De informele sector in Indonesië is relatief groot. Het is nog niet duidelijk of het percentage van de Indonesische bevolking dat werkt in de informele sector de komende jaren zal groeien of juist zal krimpen.

- 2p **26** Schrijf op je antwoordblad 'groeien' **of** 'krimpen'.  
Zet daarachter een passende redenering waarom de informele sector de komende jaren zal groeien of krimpen.

- 2p **27** Schrijf de namen "Bali" en "Irian Jaya / Papua" onder elkaar op je antwoordblad.  
Geef voor elk van deze eilanden aan wat het belangrijkste verschil is in de verdeling van de beroepsbevolking in economische sectoren ten opzichte van het gemiddelde van heel Indonesië.  
Geef bij elk eiland aan hoe het verschil ontstaat.

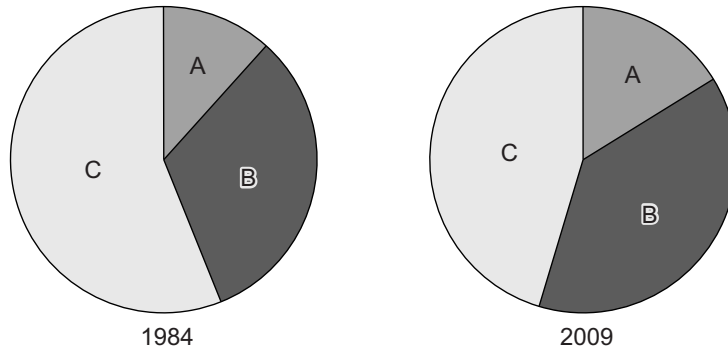


## Opgave 6 – De beroepsbevolking van Indonesië

---

bron 1

Samenstelling van de beroepsbevolking van Indonesië in 1984 en 2009



*Let op: De volgorde A, B, C is in beide cirkeldiagrammen willekeurig.*

*vrij naar: Wereldbank en Statistic Yearbook of Indonesia, 2009*

### Opgave 7 – Waterbeleid Hondsbroeksche Pleij

---

*Bestudeer de bronnen 1 en 2 uit het bronnenboekje die bij deze opgave horen.*

Hondsbroeksche Pleij ligt ten zuidoosten van Arnhem op de plek waar het Pannerdensch Kanaal zich splitst in de Neder-Rijn en de IJssel.

Nederland werkt samen met de andere Rijnsoeverstaten om in de toekomst hogere piekafvoeren in de rivier goed te kunnen verwerken.

- 2p **28** Beredeneer dat deze samenwerking voor Nederland van groot belang is.

*Gebruik bron 1.*

- 1p **29** Door welke maatregel wordt in de nieuwe situatie de afvoercapaciteit van de IJssel bij Hondsbroeksche Pleij vergroot?

*Gebruik bron 1.*

Er is vastgesteld dat  $\frac{2}{3}$  van het water van het Pannerdensch Kanaal naar de Neder-Rijn moet stromen en  $\frac{1}{3}$  naar de IJssel. De stuw bij Driel in de Neder-Rijn speelt al een belangrijke rol bij het verdelen van het water over de Neder-Rijn en de IJssel.

- 2p **30** Beredeneer waarom er voor een situatie met hoogwater, naast de stuw bij Driel, ook nog een regelwerk bij Hondsbroeksche Pleij nodig is om de waterverdeling tussen Neder-Rijn en IJssel te regelen.

*Gebruik de atlas.*

- 1p **31** Welke andere plek aan de Rijn in Oost-Nederland is nog meer geschikt voor het bouwen van een regelwerk zoals bij Hondsbroeksche Pleij?

Het creëren van meer ruimte voor de rivier kan goed gecombineerd worden met andere functies van het (rivieren-)landschap.

- 2p **32** Geef twee van deze functies.

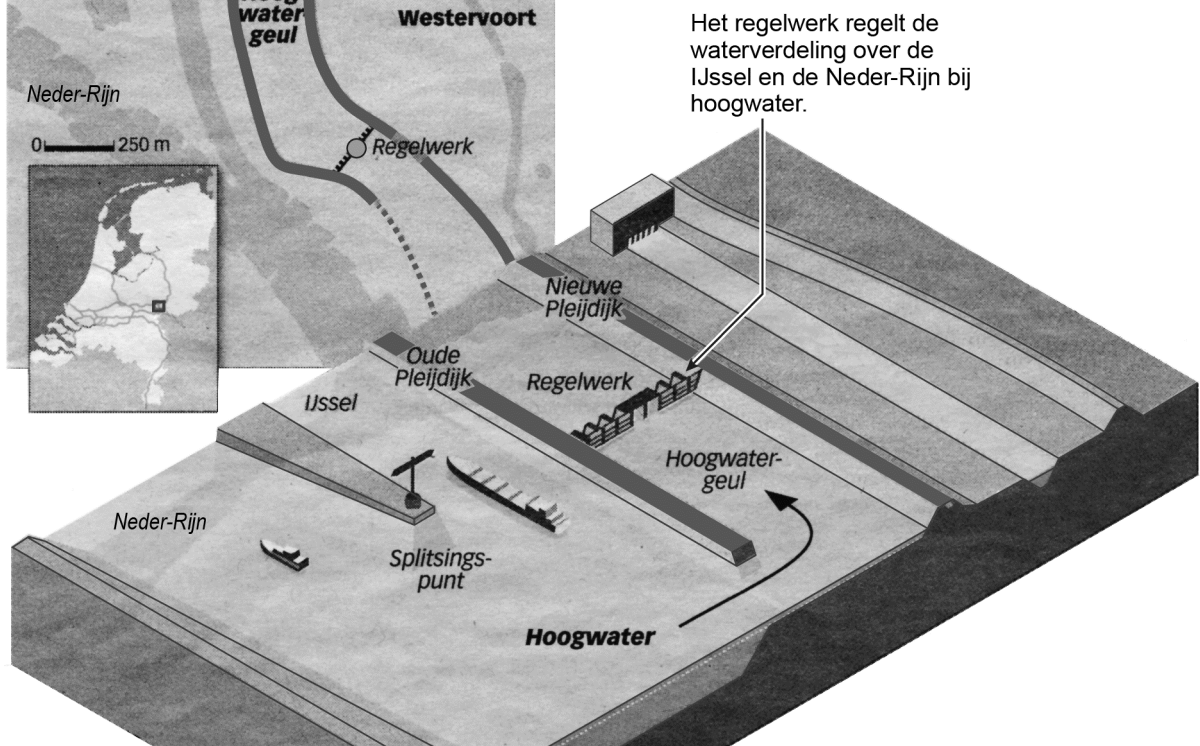
## Opgave 7 – Waterbeleid Hondsbroeksche Pleij

bron 1

### Verbeterde waterhuishouding Hondsbroeksche Pleij



In de Hondsbroeksche Pleij is een dijk verlegd en zijn een hoogwatergeul, een regelwerk en een waterpartij aangelegd. Daardoor is er meer afvoercapaciteit van water op de IJssel en de Neder-Rijn en is de waterverdeling tussen de beide rivieren verbeterd.



vrij naar: de Volkskrant, 31 januari 2012 en Rijkswaterstaat

bron 2

## Het regelwerk bij Hondsbroeksche Pleij



vrij naar: <https://beeldbank.rws.nl>

## Opgave 8 – 'Brainport' Eindhoven

---

*Bestudeer de bronnen 1 en 2 uit het bronnenboekje die bij deze opgave horen.*

- 2p **33** Geef twee manieren waarop de aanwezigheid van de 'brainport' een impuls geeft aan de regionale economie van Zuidoost-Brabant.

Het management van Philips besloot in 1997 om het hoofdkantoor naar Amsterdam te verplaatsen.

- 2p **34** Geef twee redenen waarom Amsterdam een aantrekkelijkere locatie is voor het hoofdkantoor van Philips dan Eindhoven.

*Gebruik de bronnen 1 en 2.*

De onderzoeks- en ontwikkelafdeling van Philips bleef wel in 'brainport' Eindhoven.

- 2p **35** Geef, afgezien van bereikbaarheid, twee redenen waarom de onderzoeks- en ontwikkelafdeling van Philips wel in 'brainport' Eindhoven gevestigd bleef.

In de toekomst zou de onderzoeks- en ontwikkelafdeling van Philips wel eens niet meer in Nederland kunnen zitten maar in India.

- 2p **36** Geef twee redenen waarom India steeds interessanter wordt als vestigingsland voor onderzoeks- en ontwikkelafdelingen.

## Opgave 8 – ‘Brainport’ Eindhoven

---

### bron 1

#### **‘Brainport’ Eindhoven**

De regio Eindhoven is één van Nederlands creatieve hightech centra. Er bevinden zich een technische universiteit, onderzoeks- en ontwikkelingsafdelingen van Philips, meer dan honderd ingenieursbureaus en tal van kleine creatieve en innovatieve bedrijven. De ‘brainport’ Eindhoven heeft een aandeel van 36 procent in de totale Nederlandse investeringen in onderzoek en ontwikkeling en biedt aan meer dan 50.000 mensen werk. Onder andere daarom wordt de stad in het rijksbeleid aangemerkt als ‘brainport’. De ‘brainport’ Eindhoven dankt haar succes vooral aan de samenwerking tussen bedrijven, onderwijsinstellingen en de overheid.

*bron: Cito*

bron 2

## Universiteiten in Nederland



bron: Atlas van het Onderwijs

### Bronvermelding

Een opsomming van de in dit examen gebruikte bronnen, zoals teksten en afbeeldingen, is te vinden in het bij dit examen behorende correctievoorschrift, dat na afloop van het examen wordt gepubliceerd.